



なんと

NO. 2137

URL <http://www.nanto-rc.jp>

E-mail office@nanto-rc.jp

例会日/火曜日 12:30点鐘 例会場/富山銀行福光支店4階 ◆事務局/富山県南砺市福光7336-4 ふくみつ光房内 ☎ 0763-53-1333 53-1334

撮影
写真同好会
高野
実会員



コスモス

を把握しておらず、規制されている生物が難く輸入されてしまうこともある。

私たちの周りに特定外来生物は多く存在します。今日の例会に来る途中、道端で採取して来たものです。アメリカセンダングサ、セイタカアワダチソウ、キクイモでこれ等は要注意外来種に指定されています。

ノミニー「次々期会長指名委員会」構成について

クラブ細則、第1条、第1節、1項により、年次総会の2ヶ月前である本日、次々年度会長指名委員会を構成するべく機会となっています。細則に従い、構成を発表いたします。パスト会長の南部勉君、荒井進君、高野実君、松井洋司君、エレクト細川誠三君、会長中田修、オブザーバー渡邊秀一幹事

第2197回例会 平成24年10月16日(火)晴

- ◆点鐘 12:30 中田 修会長
- ◆司会 永井則平 SAA
- ◆ソング「それでこそロータリー」
- ◆ゲスト 城端中学校校長 吉野 肇先生
- ◆会長の時間 中田 修会長

今日は城端中学校校長の吉野先生をお迎えしています。後ほど卓話よろしくお願ひします。

絶滅危惧種、絶滅危急種の反対用語に

特定外来生物による生態系等に係る被害の防止に関する法律「外来生物法」(平成16年6月2日法律第78号)とは、外来生物の規制および防除に関する日本の法律である。2005年(平成17年)6月1日に施行された。

特定外来生物

この法律では、生態系、人の生命・身体、農林水産業に被害を及ぼしたり及ぼすおそれのある外来生物(侵略的外来種)の中から、規制・防除の対象とするものを、「特定外来生物」として指定する。その指定は、学者などの意見を聞いた上で、主務大臣である環境大臣によって行われ、政令(特定外来生物による生態系等に係る被害の防止に関する法律施行令)に定められる。特定外来生物は、生きているものに限られ、個体だけではなく、卵、種子、器官なども含まれる。

特定外来生物とは別に、生態系、人の生命・身体、農林水産業へ被害を及ぼす疑いがあるか、実態がよくわかっていない海外起源の外来生物は「未判定外来生物」に指定される。輸入する場合は、事前に主務大臣に対して届け出る必要がある。

外国から生物を輸入する場合、税関でその生物が特定外来生物または未判定外来生物かどうかをチェックすることになるが、特定外来生物等と外見がよく似ていて、すぐに判別することが困難な生物がある。これらは「種類名証明書の添付が必要な生物」といい、外国の政府機関等が発行したその生物の種類名が記載されている証明書を輸入の際に添付しなければ輸入できない。税関もすべての規制生物

◆出席報告 上坂武喜委員長

会員数	10月16日出席率	10月2日の修正
56 (免除2)	74.07% (欠14)	100.00% (欠0メーク4)

メーキャップ: 南部 勉君、松本敏博君、福岡 孝君、山田英敏君

◆幹事報告

渡邊秀一幹事

- ①小矢部中、高岡万葉、氷見の各クラブより例会変更の案内。
- ②ガバナー事務所より8月のローターアクト年次大会の冊子を受領。
- ③わらび学園より「芋ほり会」の礼状を戴きました。

◆委員会報告

○米山奨学会

桶谷篤生副委員長

先月お知らせしました米山奨学会特別寄付について各会員より異議など有りませんでしたので引き落としを始めさせて頂きます。

☆ニッコニコボックス

吉田 勉副委員長

- 中田修君 朝夕めっきり涼しくと言いたいところですが、寒くなりましたね。今朝の気温は13℃でした。吉野先生よろしくお願いします。
- 片山道君 校長先生、息子がいつもお世話になっております。剣道初段合格しました。お忙しいでしょうが、練習つきあってやって下さい。お願いします。
- 桶谷君 卓話の講師に同級生の吉野校長先生をお迎えして。
- 川合君 吉野校長を卓話の講師にお迎えして。
- 南部君 城端学校長、吉野さんを迎えて。長い間、休養致しました。元気です。
- 古瀬君 朝晩、寒くなりました。皆様カゼに気をつけて。吉野先生、ようこそ。
- 牧 君 東京見物に行ってきました。ツリーは時間が無く、東京タワーから眺めてきました。
- 松本敏君 カンボジア国のシアヌーク殿下の御冥福を祈ります。
- 藤田君 岩手の中尊寺、松島海岸見物に行ってきました。
- 上坂君 先週結婚祝有難う御座居ました。
- 水口君 誕生日のお祝有難うございます。早速使わせていただきました。大変あたたかいです。
- 木勢君 結婚祝をいただき、有難うございました。
- 税光君 天気が良いので、早退します。

本日のプログラム 10月23日(火) 第2198回
卓話 「砦について」

水口秀治会員担当

次回予定 10月30日(火) 第2199回
環境保護研修会 小矢部園芸高校教諭島田誠治先生
による卓話 牧社会奉仕委員長担当



皆さんこんにちは。こういった席で発表できる機会を与えていただき感謝します。10日ほど前に大阪で研修大会があり、其の時の講師の名前は山中と言いました。あの山中伸弥さんですがまさか2日後にノーベル賞を受賞されるとは思っていませんでした。現在マスコミで流れている情報はそのときほとんど聞きました。山中先生も波乱万丈な人生を送られているんだな～と思いました。学生時代の先生が自分に言った話をしてくださいました。

それは「オイ山中、夜、車に乗っていて、何も(車)来ないのに信号が赤と言うだけでじいっと待っている馬鹿になるな。」と言われたそうです。それを私が学校で生徒にそのまま言うと大変な問題ですが奥の深い人生訓として、伺っておりました。

さて今日の本題です。毎年全国統一テストをやっております。富山県の生徒は学力の面ではとても優秀なようです。その中に子供たちがどの様な状況で過ごして居るかという学習状況のアンケートも混じております。

学習状況調査より

◆朝食を毎日食べていますか？

という調査があります。「必ず食べる」は全国平均を上回っています。富山県の生徒は規則正しい生活をしている生徒が多いということです。これは富山県の調査ですから、南砺市のデータはもっと良い筈です。

◆将来の夢を持っているか？

将来の夢を持っていると明確に答えた生徒は全国より下回ります。どちらかといえば持っていない、なんとなく持っている等はあるが明確に将来の夢を持っているというのは全国を下回ります。

◆月曜日から金曜日に帰ってからゲームをどれだけしているか？

みなさんはどう予想されますでしょうか。4時間以上は少ないがそれ以外は全国平均を上回っています。富山県の生徒はわりかたゲームが好きです。インターネットについても同様の傾向が見られます。

◆月曜日から金曜日に帰ってから勉強をどれだけしているか？

3時間以上、3時間から2時間以上というのは少ないです。どちらかというと2時間未満が多いです。この質問には塾とか家庭教師の時間も含まれていますので富山県は家庭教師、塾などにかかっている生徒は少ないことが影響しているのでしょうか。

◆家でお手伝いをしていますか？

全国並みですが家でお手伝いをしている子は少ないです。ここ5～6年ズッとそうです。

富山県の子供は全国的に見ると、ややお手伝いをしない傾向に有るということです。

◆今住んでる地域の行事に参加していますか？

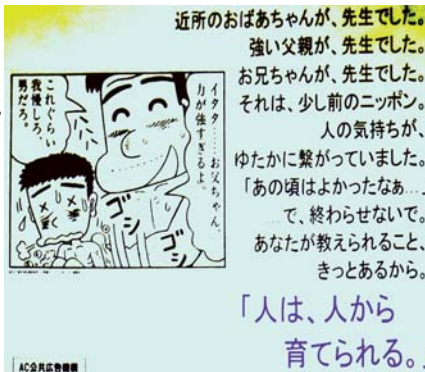
これは全国平均をはるかに上回っています。富山県の子供は地域の行事に、進んで参加しているということが分かるかと思えます。しかし質問の角度を変えると別のデータに成ります。

◆地域の大人の人と触れあっていますか？

この質問になると若干変わってきます。例として大人の人と一緒に遊んだり、勉強をしたりしたことが有りますか、との質問になりますとやや少ない。地域の行事にはよく顔を出す、人間的な触れ合いはやや少ないと言うこととなります。

◆いじめに関して中学3年生はどの様に考えているか？

いじめはどんな理由が有ってもいけないと思いますかとの質問には、「思う」と答えた生徒は全国平均より多い、しかし実際思っているのと行動に移す事とは別の問題です。いじめはどこの学校でも存在すると認識しています。い



(スライドより)

じめの中身が段々判りにくくなっているのも実情です。理由は携帯電話、フェイスブック等の中でどんな会話がなされているのか分かりません。会話の中で誹謗、中傷をして人間関係がこじれていく、我々が困んだときには相当大的なこじれになっていることもあります。これは全国の学習状況調査からのデータでした。

別のデータも見てください。ちょっと古いデータですが4,5年前の資料です。日、米、中、韓の青少年の意識を比較したものです。

- ◆やりたいことが有ればいくら困難があっても挑戦してみたい？日本はやや少ない。
- ◆暮らしていける収入があればノンビリ暮らしたい？「ハイそうだ」と思う生徒は非常に多い。
- ◆一生懸命頑張っても報われる事が少ない？「そう思う」が多い。
- ◆貴方は偉く成れると思いますか？「そうは思う」は少ない。
- ◆人生で努力は必要か？「努力はとても必要だと思う」は多

い。これは良かったなと思っています。

他の国々の青少年と比べて、良く言えば「現実的」悪く言えば「夢が無い」といえるのでしょうか。社会の閉塞感が影響しているのかも知れません。日本人の特長の「勤勉さ」だけは無くして欲しくないと思っています。

さて、南砺市の中学生と30年以上付き合いってきましたが、今の生徒は人間関係を作るのが下手だという事です。小学校からずっと同じ人と付き合い、人間関係が固定化されている、昔は学校が終わるとみんなして集まり遊んだ訳です、その中で縦の関係を覚えていく、そしてちょっと悪い事もして大人からちょうちやくされる、そういった中で人間関係を学んでいく。今は街中には子供の姿が見られません。トラブルが有ると子供は一面残酷な生き物ですから大勢して一人の子を平気ではじいたりします。子供同士の喧嘩に介入してやれるのは、親か学校の先生しかいません。本来は地域を含めた周りの大人が子供の教育に関係していくのが良いと思っています。

最後に

今年の冬2月に全国中学校スキー大会が富山県で開催されます。南砺市ではクロスカントリー競技が平のクロスカントリー場で開催されます。昨年は北海道で有ったのですが、其の時の優勝者は南砺市の生徒です。今まで南砺市から3人のチャンピオンを出しております。今年の冬南砺市から日本チャンピオンが出るかもしれません。皆さんにも応援して頂きたいと思っています。

今日は有難う御座いました。

質疑他

卓話者紹介 川合声一会員

第50回全中スキー大会が富山県で開催されます。アルペン立山山麓でクロスカントリーは南砺市で開催されます。全中を催すご苦労、意義などを吉野先生に話して頂きたいと思ひ御呼びいたしました。よろしく願いいたします。

◆
◆
‘みんなの城端線’のリーフレットが出来ました。現在1日の利用者が平均6,000人ほどあり7割が高校生等の内容のリーフレットです。又読んでいただいて、城端線をみんなで乗りましょうという活動を進めて行きたいと思ひます。又となみ野公共交通市民会議を行政、民間、商工会、で構成しています。私が代表をしておりますRCとも活動連携を、共にしたいと思っております。シールを作りましたので活動の一助にしてもらえればと思ひています。

(今回の会報担当 税光信作)